

NEWSLETTER



Plans



Territoriaux



d'Actions

PLANS TERRITORIAUX D' ACTIONS EN FAVEUR DES INVERTÉBRÉS DE CORSE

Cette feuille de liaison sous format newsletter vous propose de vous informer sur l'actualité locale mais aussi nationale et internationale en lien avec les thématiques suivantes :



papillons de jour et zygène,



libellules,

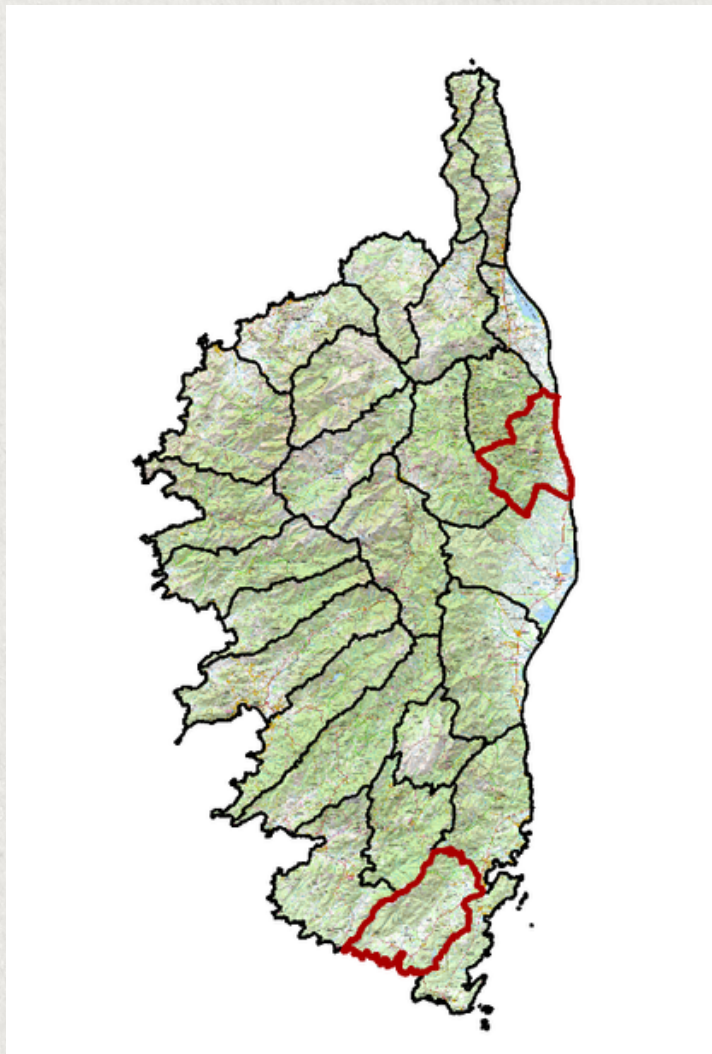


et autres **pollinisateurs.**

PTA : TERRITOIRES PRIORITAIRES SUIVIS PAR L'OCIC EN 2024

ACTUALITÉS

La stratégie d'inventaire et de suivi général de l'entomofaune de Corse menée par l'OCIC vise à inventorier la faune entomologique des principales microrégions de Corse à intervalles de temps réguliers afin de suivre les tendances d'évolution de divers groupes taxonomiques (ex : papillons de jour, libellules, abeilles sauvages...). Dans le cadre de cette stratégie, des inventaires entomologiques seront réalisés en 2024 sur deux territoires définis comme prioritaires (territoire 1 : Extrême-sud-Massif de Cagna-Pianottoli-Caldarello-Monacia-d'Aullène ; territoire 2 : Castagniccia-Cervione). Le choix d'orienter les inventaires de l'OCIC vers ces territoires a notamment pour but de répondre à des sollicitations de partenaires (CPIE, Collectivités locales, PNRC, ...).



PAPILLONS DE JOUR : STERF 2024

ACTUALITÉS

Le Suivi Temporel des Rhopalocères de France (STERF) est un observatoire national des papillons diurnes basé sur la mise en œuvre d'un protocole de suivi standardisé.



Lancé en 2006 et destiné aux naturalistes capables de reconnaître à vue la majorité des espèces présentes dans leur région, il vise notamment à fournir un outil d'évaluation de la santé des communautés de papillons de jour. Ce dispositif permet notamment de quantifier les variations de populations des différentes espèces de papillons de jour en fonction de leurs habitats.

Les données du STERF sont également prises en compte pour le calcul de l'indicateur européen « Grassland Butterfly Indicator ».

[Cliquez ici pour en savoir plus sur cet indicateur](#)



**European
Environment
Agency**

L'OCIC s'est impliqué dans la mise en œuvre et la promotion régionale du STERF depuis son lancement. En 2024, deux territoires feront l'objet d'un suivi d'avril à octobre : la base aérienne 126 Ventiseri-Solenzara (opérateur : Stéphane Dechavaille, Météo-France) et le domaine de St-Jean à Corte (Opérateur : Cyril Berquier, OEC-OCIC).



IER APPEL À PROJETS CONSACRÉ AUX POLLINISATEURS ET LIBELULLES DE CORSE

POUR AGIR

Afin de compléter le dispositif d'action déjà en place dans les trois PTA, l'OEC lance ce premier appel à projets pour favoriser la réalisation d'opérations bénéfiques aux groupes faunistiques ciblés par ces plans, avec un champ d'action très large pour permettre de faire émerger différentes initiatives.

Les associations, communes, universités... sont invitées à soumettre leur projet pour agir en faveur de nos pollinisateurs et libellules insulaires. Pour la première session de mars, plusieurs dossiers sont déjà en cours d'instruction. Ne loupez pas la prochaine session : dépôt au plus tard le 10 mai !

[Infos et inscriptions ici](#)

Appel à projets

dans le cadre des 3 Plans Territoriaux d'Actions (PTA) en faveur des invertébrés de Corse :

- Pollinisateurs sauvages et abeille mellifère
- Papillons de jour et zygène
- Libellules

THEMATIQUES

- Améliorer les connaissances
- Mieux prendre en compte les enjeux pollinisateurs et/ou libellules dans nos pratiques (actions de sensibilisation ou autres)
- Améliorer les capacités d'accueil des milieux pour les pollinisateurs et/ou libellules
- Surveiller les EEE dangereuses pour les espèces des PTA

POUR QUI ?

- organismes privés (associations)
- organismes publics (universités, mairies ...)

PROJETS SOUTENUS PAR L'OEC

à hauteur de 10 500 €
Pourquoi pas le vôtre ?

3 sessions 2024 : candidatez avant le 01/03, le 10/05 ou le 01/09

Fiche de renseignements à renvoyer à ocic@oec.fr

APPEL À PROJETS "EAU ET BIODIVERSITÉ"

POUR AGIR

Il offre la possibilité de proposer des projets (travaux ou études) pour la reconquête de la biodiversité des milieux aquatiques et humides. La prise en compte de la biodiversité terrestre est également ouverte aux milieux secs (pelouses, prairies, forêts...) relevant de la trame turquoise.

SAUVONS L'EAU !

APPEL À PROJETS DE L'AGENCE DE L'EAU EN FAVEUR DE L'EAU ET DE LA BIODIVERSITÉ

- Étudier et restaurer les trames de restauration de la biodiversité au sein de la trame turquoise

Qu'est-ce que la trame turquoise ?
La « trame turquoise » se définit comme l'espace permettant aux espèces animales et végétales de milieu aquatique et humide d'accomplir leur cycle de vie en se déplaçant pour se nourrir, se reproduire...

C'est un réseau qui englobe la trame bleue et la partie de la trame verte en relation forte avec la trame bleue, composé de réservoirs et de corridors pouvant être linéaires ou discontinus (zones humides, cours d'eau, prairies, forêts, haies, etc.).

Cette trame peut être artificielle ou fragmentée par des obstacles physiques (barrages, ponts, agriculture intensive...) ou des modifications humaines, accentuant l'isolement de la biodiversité.

Plus la vidéo sur YouTube : [La biodiversité, quel rôle ?](#) agence !

Les actions relatives à la préservation ou la restauration des milieux humides ne relèvent pas de cet appel à projets.



Les dossiers sont à déposer avant le 30/04/24 !

Plus d'infos et inscriptions sur le site de [L'Agence de l'eau Rhône Méditerranée Corse](#)

"MISSION NATURE 2024": LANCEMENT DU 2ÈME APPEL À PROJETS SUR LA RESTAURATION ÉCOLOGIQUE EN FAVEUR DE LA BIODIVERSITÉ

POUR AGIR

L'Office français de la biodiversité (OFB) lance un nouvel appel à projets visant à identifier les actions qui seront soutenues grâce à la deuxième édition du jeu Mission Nature consacré à la biodiversité.

La commercialisation de ce jeu par La Française des Jeux (FDJ) est prévue à l'automne 2024. Il permettra de reverser à l'OFB une enveloppe estimée à 5 à 10 millions d'euros, pour financer des projets de restauration écologique dans tous les territoires, dans l'Hexagone comme dans les Outremer.



Paysage de vallon au Mont Lozère
Crédit photo : Sébastien Lamy / OFB



[Inscriptions par ici et avant le 24 mai 2024](#)

MEGACHILE SCULPTURALIS : L'ABEILLE RÉSINIÈRE GÉANTE

A SURVEILLER

Abeille solitaire de la famille des Megachilidae qui utilise de la résine pour boucher son nid, d'où son nom d'abeille résinière.

Originaire d'Asie de l'est (Chine, Japon et péninsule coréenne).

Introduite en Amérique du Nord dans les années 90 et en Europe, près de Marseille dès 2008.

Actuellement présente dans presque 50 départements de France continentale et surtout dans l'île voisine, l'île d'Elbe !

**ARRIVÉE SUR NOTRE
TERRITOIRE
À SURVEILLER
DE TRÈS PRÈS !!**

Zones de vigilance :

Cette abeille résinière installe son nid dans des cavités préexistantes. Elle utilise les trous dans le bois mort ou dans les vieux arbres et les tiges creuses de bambous ou de canne de Provence, mais aussi les cavités des nichoirs à insectes ! Les « **hôtels à abeilles** » constituent des lieux favorables à leur nidification et, de ce fait, à leur implantation en un endroit donné : vigilance accrue au niveau de ce type d'abris. [Cliquez sur ce lien pour nous signaler rapidement toute observation de cette espèce.](#)

**RÉSEAU DE SURVEILLANCE ET D'ALERTE
ESPÈCES EXOTIQUES ENVAHISSANTES**

**ABEILLE RÉSINIÈRE
GÉANTE**

Espèce non encore signalée en Corse
Entrée sur le territoire à surveiller !

Megachile sculpturalis :

- Corps à dominante noire
- Thorax et 1er segment abdominal roux
- Ailes légèrement enfumées
- Taille : Mâles 14 - 19 mm
Femelles 22 - 27 mm

• Nids dans des tiges creuses ou des galeries
• Affectionne particulièrement les hôtels à insectes
• Vole entre début juin et début septembre

POUR COMPARAISON ...
Abeille résinière géante (à gauche)
et Abeille mellifère (à droite)

RISQUES MAJEURS ET ENJEUX
Pour les abeilles sauvages et la biodiversité (compétition possible pour les ressources alimentaires et les sites de nidification)

Si vous l'observez :
envoyez-nous une photo
par mail : ocic@oec.fr
ou sur notre page 



ATLAS DES ODONATES DE FRANCE

S'INFORMER

➤ Pour connaître et suivre la répartition des libellules sur tout le territoire français.

Cette plateforme de restitution des données de synthèse est vouée au partage de la connaissance odonatologique.

Elle est gérée par l'Office pour les insectes et leur environnement (Opie) et animée par son groupe de travail « Opie-odonates » avec le soutien de l'Office français de la biodiversité (OFB).



L'OCIC a récemment contribué à enrichir cet atlas national en rédigeant notamment les fiches consacrées aux espèces suivantes : *Ischnura genei* (la seule endémique de Corse), *Paragomphus genei* (espèce prioritaire du PTA uniquement représentée en Corse pour le territoire national), *Orthetrum trinacria* (espèce nouvellement implantée en Corse et en France) et *Orthetrum coerulescens anceps* (sous-espèce uniquement citée en Corse pour le territoire national).

[Cliquez ici pour effectuer une recherche](#)

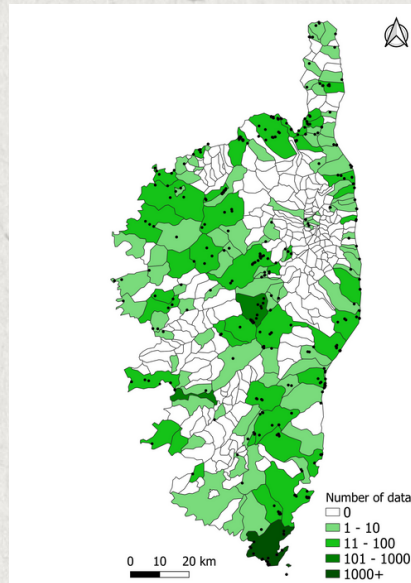


Cette synthèse est basée sur l'examen de 5886 spécimens et 279 données de la littérature.

Elle confirme la présence en Corse de 91 espèces de Megachilidae, appartenant à 17 genres différents.

Parmi eux, 20 espèces et deux genres sont nouvellement enregistrés en Corse.

131 des 360 communes corses présentent au moins une donnée de Megachilidae, même si la répartition de ces données est inégale.



Les secteurs bien échantillonnés comprennent Bonifacio (grâce aux données Fertou et à une étude réalisée en 2017), Vivario et le littoral.

En comparaison avec les listes de contrôle des Megachilidae des plus grandes îles méditerranéennes, **la Corse présente une richesse spécifique particulièrement élevée.**

Actuellement, seule la Sicile dépasse la Corse dans la diversité des Megachilidae.

Cet écart peut être attribué à la taille considérablement plus grande de la Sicile et à sa proximité avec le continent.

[L'article complet publié dans Journal of Hymenoptera Research est à retrouver ici](#)



24H NATURALISTES

Rencontres entre naturalistes experts et amateurs

1 & 2 juin 2024
San Giuliano

LA BELLE SAISON DES **cbn**

Inscriptions Informations

Plus d'informations
07 88 17 77 98 / vfoubert@cpie-centrecorse.fr

Convivialité, échanges et prospections

Avec le soutien de

RENCONTRES NATURALISTES

AGENDA

Rencontres naturalistes organisées par le CPIE Centre-Corse A Rinascita et co-animées avec l'OEC (OCIC et CBNC).



premier week-end de juin



San Giuliano



Mener des inventaires de biodiversité le temps d'un week-end.

Partager les connaissances, continuer à se former et construire un réseau de naturalistes en Corse !

[Lien d'inscription ici](#)